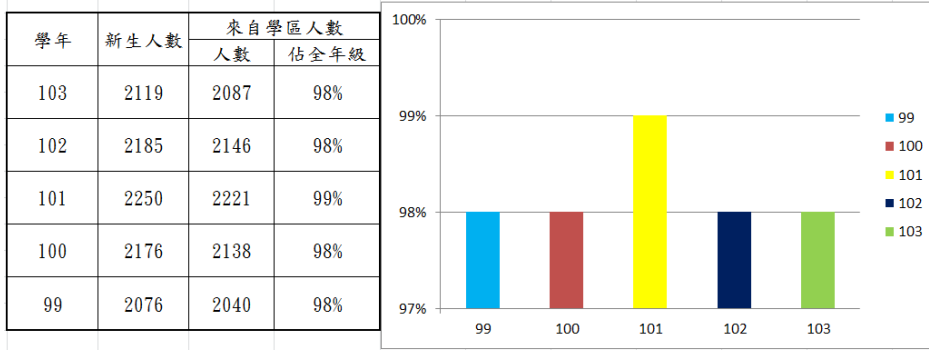


## 第一期程計畫實施成果與檢討

### 一、學校與師生進步情況

#### (一)、就近入學率:每年皆有 98%以上

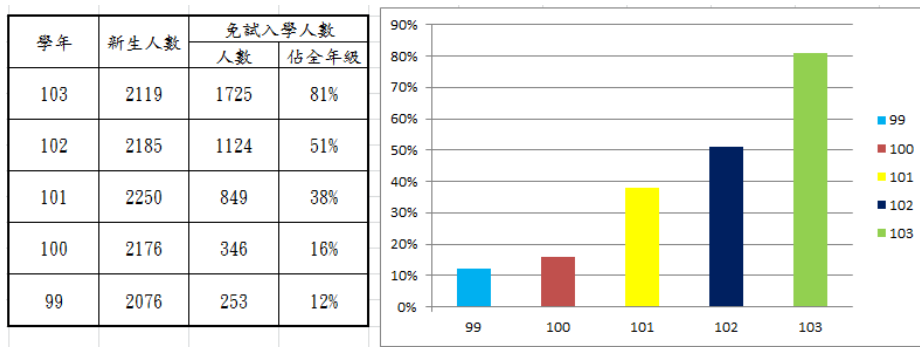
本校為一所綜合型學校，新生招收人數每年皆高達 2 千多人，但本校深受學生家長與社區的認同，且位於桃園市中心，使得每年招生學生數皆額滿。本校就近入學比率高，每年皆能維持在 98%以上。參考表 2-1。



(表 2-1 本校就近入學率)

#### (二)、免試入學:免試入學率節節上升

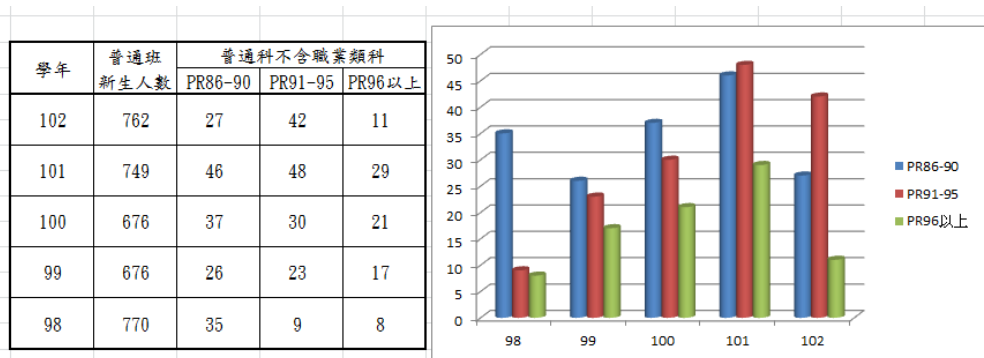
配合 12 年國民教育政策多元入學方案，本校從 99 學年度開始辦理免試入學從 253 名，增加到 103 學年度的 1725 名，佔新生人數 81%，顯現出本校積極配合國家教育政策。參考表 2-2。



(表 2-2 本校免試入學率)

#### (三)、新生入學成績:深受學生家長肯定，學生素質提高

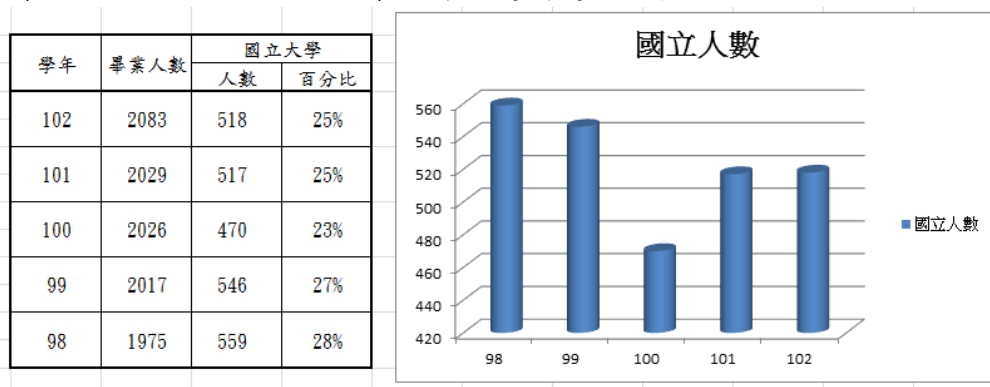
本校從 101 學年度開始辦理優質化，提供就近入學獎學金及扶弱獎助金，使得進入本校入學學生素質大幅提升，由表 2-3 中可得知，高成就的學生選擇就新興高中的人數與未參加優質化時人數多了一倍之多，表示參加優質化後使得學生家長更能肯定新興高中辦學的能力。(103 年免試入學沒有基測分數，因此未納入資料裡)



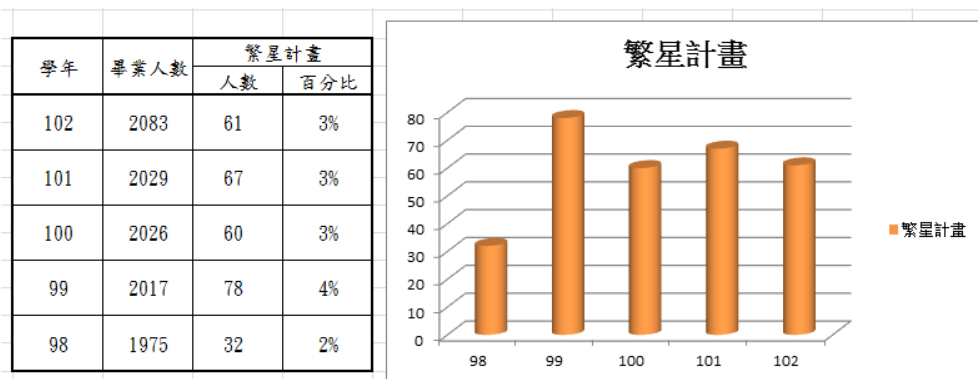
(表 2-3 本校普通科入學 PR 值)

#### (四)、學生升學進路分析

本校深受學生家長肯定的其中一個原因為學生升學率高，本校升學率皆保持在 99%，就讀公立大學與科大比例在 25%左右(參考表 2-4)，並於 102 學年度本校高中菁英班兩位學生，統測成績達 75 級滿級分，入取第一志願。繁星計畫入學人數也由 98 年的 32 名，增加到 102 年的 61 名(參考表 2-5)，增加一倍左右。由此可知本校的老師皆能因應 12 年國教，配合學生的能力做出調整，使學生都能達到適性的發展。



(表 2-4 本校考取國立大學人數)



(表 2-5 本校繁星計畫入取人數)

#### (五)、師生對外績效表現:積極參與校外競賽，成果豐碩

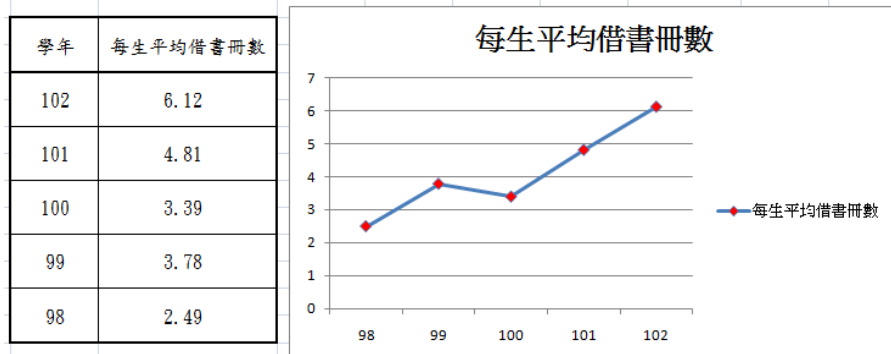
本校除了重視學生的在校表現，同時也積極培訓學生參加校外比賽，在全國技能競賽上，本校的飛機修護科更連續 10 年拿下第一、二名的好成績，並在 101 學年度拿下六個金手獎、四個佳作的十全十美的好表現。在高職部學生的證照取得方面，乙、丙級證照皆維持在 90%以上。(參考表 2-6)

學年	分區科展	全國科展	全國技藝競賽	乙級證照	丙級證照	國語文縣賽	美術競賽	體育競賽
98	5	1	8	358(86%)	2105(96%)	8	17	6
99	6	2	8	424(86%)	2193(98%)	5	17	5
100	6	0	9	455(90%)	1995(96%)	4	15	4
101	4	1	10	381(90%)	2664(91%)	8	14	4
102	3	0	9	525(91%)	2656(92%)	12	11	4

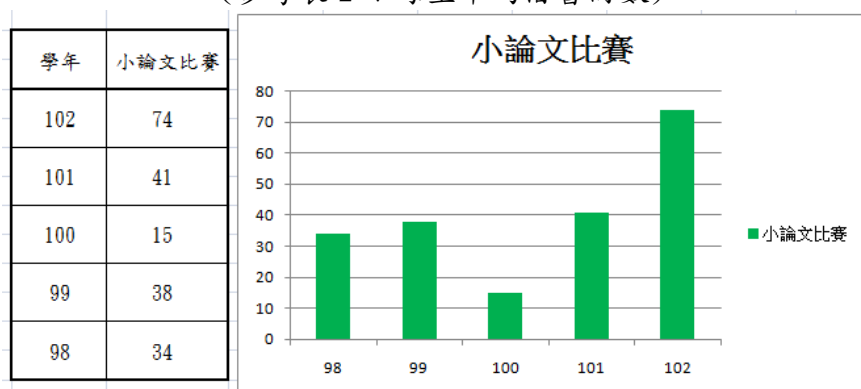
(表 2-6 本校師生校外表現)

#### (六)、圖書館運用與體適能情況

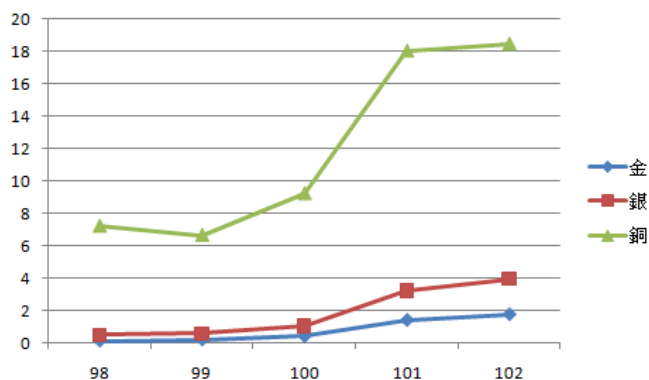
1. 本校截至目前圖書用書總計有 70867 冊，可供師生借閱，而優質化的推動下，學生踴躍的借閱，使得學生平均借書冊數有明顯的成長，並藉由閱讀的提升陶冶了學生的品性，是其熱愛於閱讀之中。(參考表 2-7 每生平均借書冊數)
2. 本校參加小論文比賽成績也是有倍數的成長，除了在 100 學年期間有銳減之外，其餘的皆有明顯的成長。顯示閱讀習慣的增加能提升學生的撰寫能力。(參考表 2-8 每生平均借書冊數)
3. 本校除了強調學生學習之外，並重視學生的身體健康，引此舉辦多項活動如：健康操比賽、3 對 3 籃球比賽、游泳訓練……等活動，目的皆是在提升學生體力與健康。也可從表 2-9 得知學生體適能皆有明顯的成長，其中以銅質的成長的幅度遽增，銅質的學生由 7.23% 增加到 18.49%，其次為銀質的學生由 0.5% 增加到 3.96%，最後為金質的學生，由 0.12% 增加到 1.78%。



(參考表 2-7 每生平均借書冊數)



(參考表 2-8 每生平均借書冊數)



(參考表 2-9 每生平均借書冊數)

**(七)、教師成長:教師專業發展通過人數高達全校教師人數 55%**

1. 本校教師人數 257 人，全校老師皆為合格教師，且學有專精。本校自從加入優質化後，使的教師的向心力更佳的凝聚，流動率非常的低，老師與行政之間相處也非常融洽。
2. 積極參與校內所舉辦的研習活動，在校外的比賽也是屢獲嘉績，本校每位教師平均研習的時數為 18.95 小時，與未加入優質化方案相比之下也有所提高 6 個小時數。
3. 本校從 100 學年開始參加教師專業發展評鑑從早期的 12 人當作種子教師，到 102 學年度增加到 145 人，本學年度將持續鼓勵其他老師參加。(請參閱表 2-10)

學年	合格率	流動率	參與研習時數	教師專業發展
98	97.30%	3.00%	12	0
99	97.80%	3.20%	13.4	0
100	97.60%	1.70%	14.9	12
101	100.00%	0.80%	18.3	13
102	100.00%	1.90%	18.95	145

(表 2-10 本校教師成長)